

RADA MIEJSKA
w Tyczynie

Uchwała Nr XLVI/326/10
Rady Miejskiej w Tyczynie z dnia 30 marca 2010 r.

w sprawie uchwalenia statutu Miejsko-Gminnego Ośrodka Pomocy Społecznej w Tyczynie.

Na podstawie art.7 ust. 1 pkt 6, art.18 ust.2 pkt 15, art.40 ust.2 pkt 2, art.41 i 42 ustawy z dnia 8 marca 1990 r. o samorządzie gminnym (Dz.U. z 2001 r. Nr 142, poz.1591 z późn. zm.) oraz art.110 ust.1 ustawy z dnia 12 marca 2004 r. o pomocy społecznej (Dz.U. z 2009 r. Nr 175 poz.1362 z późn. zm.)

Rada Miejska w Tyczynie uchwala, co następuje:

§ 1.

Uchwalić Statut Miejsko-Gminnego Ośrodka Pomocy Społecznej w Tyczynie stanowiący załącznik do niniejszej Uchwały.

§ 2.

Wykonanie uchwały zleca się Kierownikowi Miejsko-Gminnego Ośrodka Pomocy Społecznej w Tyczynie.

§ 3.

Traci moc Uchwała nr XVIII/136/04 Rady Miejskiej w Tyczynie z dnia 15 czerwca 2004 r. w sprawie uchwalenia statutu Miejsko-Gminnego Ośrodka Pomocy Społecznej w Tyczynie.

§ 4.

Uchwała wchodzi w życie z dniem podjęcia.

PRZEWODNICZĄCY
RADY MIEJSKIEJ


Adam SKOWROŃSKI

**Statut
Miejsko-Gminnego Ośrodka Pomocy Społecznej
w Tyczynie**

I. Postanowienia ogólne

§ 1.

Miejsko-Gminny Ośrodek Pomocy Społecznej w Tyczynie, zwany dalej: „Ośrodkiem”, został utworzony na podstawie uchwały Nr XII/31/90 Rady Narodowej Miasta i Gminy w Tyczynie z dnia 23 lutego 1990 r.

§ 2.

Ośrodek działa na podstawie przepisów regulujących działalność w zakresie pomocy społecznej, a w szczególności:

- 1) ustawy z dnia 8 marca 1990 r. o samorządzie gminnym (Dz.U. 2001 r. Nr 142, poz.1591 z późn. zm.),
- 2) ustawy z dnia 12 marca 2004 r. o pomocy społecznej (Dz.U.z 2009 r. Nr 175, poz.1362 z późn. zm.),
- 3) ustawy z dnia 30 czerwca 2005 r. o finansach publicznych (Dz.U. Nr 249, poz.2104 z późn. zm.),
- 4) ustawy z dnia 28 listopada 2003 r. o świadczeniach rodzinnych (Dz.U.z 2006 r. Nr 139, poz.992 z późn. zm.),
- 5) ustawy z dnia 22 marca 1990 r. o pracownikach samorządowych (Dz.U.z 2001 r. Nr 142, poz. 1593 z późn. zm.),
- 6) ustawy z dnia 19 sierpnia 1994 r. o ochronie zdrowia psychicznego (Dz.U. Nr 111, poz.535 z późn. zm.),
- 7) ustawy z dnia 24 stycznia 1991 r. o kombatantach oraz niektórych osobach będących ofiarami represji wojennych i okresu powojennego (Dz.U. z 2002 r. Nr 42, poz.371 z późn. zm.),
- 8) ustawy z dnia 27 sierpnia 2004 r. o świadczeniach opieki zdrowotnej finansowanych ze środków publicznych (Dz.U.z 2008 r. Nr 164, poz.1027 z późn. zm.),
- 9) ustawy z dnia 13 października 1998 r. o systemie ubezpieczeń społecznych (Dz.U. z 2009 r. Nr 205, poz.1585 z późn. zm.),
- 10) ustawa z dnia 22 kwietnia 2005 r. o postępowaniu wobec dłużników alimentacyjnych oraz zaliczce alimentacyjnej (Dz.U. z 2005 r. Nr 86 poz.732 z późn. zm.),
- 11) ustawa z dnia 7 września 2007 r. o pomocy osobom uprawnionym do alimentów (tj. Dz.U. z 2009 Nr 1 poz. 7).
- 12/ Statutu Gminy Tyczyn,
- 13/ niniejszego Statutu.

§ 3.

1. Ośrodek jest jednostką organizacyjną wykonującą zadania:

- 1) w zakresie pomocy społecznej będące zadaniami gminy własne oraz zlecone, z zakresu administracji rządowej nałożone ustawami albo wykonywane na podstawie porozumień z organami administracji rządowej,
 - 2) w zakresie ustalania, przyznawania i wypłacania świadczeń rodzinnych, świadczeń alimentacyjnych – jako zadanie zlecone z zakresu administracji rządowej,
 - 3) wynikające z pozostałych przepisów prawa.
2. Nadzór nad merytoryczną działalnością Ośrodka sprawuje w zakresie:
- 1) zadań zleconych - Wojewoda Podkarpacki,
 - 2) zadań własnych - Rada Miejska w Tyczynie.
3. Siedzibą Ośrodka jest miasto Tyczyn.
4. Terenem działania Ośrodka jest Gmina Tyczyn

II. Cele i zadania Ośrodka

§ 4.

1. Pomoc społeczna jest instytucją polityki społecznej państwa mająca na celu umożliwienie osobom i rodzinom przezwyciężanie trudnych sytuacji życiowych, których nie są w stanie pokonać wykorzystując własne środki, możliwości i uprawnienia.
2. Podstawowym zadaniem Ośrodka jest zaspokojenie na terenie gminy niezbędnych potrzeb życiowych osób i rodzin, umożliwianie im bytowania w warunkach odpowiadających godności człowieka oraz działanie na rzecz usamodzielniania osób i rodzin, ich stabilizacji i integracji ze środowiskiem.
3. Zadaniem Ośrodka jest również pomoc w zapobieganiu sytuacjom o którym mowa w ust. 1 oraz podejmowanie działań zmierzających do życiowego usamodzielniania osób i rodzin oraz upowszechniania aktywnej integracji.

§ 5.

1. Formą działania Ośrodka jest w szczególności:
 - 1) pomoc środowiskowa obejmująca zespół działań dla stworzenia warunków właściwego funkcjonowania osób i rodzin w miejscu zamieszkania,
 - 2) pomoc instytucjonalna oznaczająca zapewnienie specjalistycznej opieki osobom całkowicie lub częściowo niezdolnym do samodzielnej egzystencji w miejscu zamieszkania.
2. Do zadań Ośrodka w szczególności należy:
 - 1) diagnostyka indywidualna i środowiskowa (rozpoznawanie i analizowanie potrzeb i sytuacji życiowej, materialnej jednostek i ich rodzin oraz wszelkich uwarunkowań środowiskowych dla celów pomocy społecznej),
 - 2) sporządzanie planów rozwoju wszelkich form świadczeń i usług z zakresu pomocy społecznej,
 - 3) bezpośrednie udzielanie świadczeń w formie pieniężnej, rzeczowej i usługowej, w tym organizowanie usług opiekuńczych w domu klienta,
 - 4) pośrednie udzielanie świadczeń poprzez zlecenie ich do wykonania innym instytucjom, organizacjom społecznym bądź osobom fizycznym w ramach środków z budżetu oraz nadzorowanie sposobu i jakości wykonania tych świadczeń,
 - 5) współdziałanie w podejmowaniu wspólnych inicjatyw i zadań w zakresie pomocy społecznej,
 - 6) aktywizacja środowiska lokalnego na rzecz pomocy społecznej.

§ 6.

Przedmiotem działania Ośrodka jest realizacja zadań własnych gminy i zleconych:

1) do zadań własnych o charakterze obowiązkowym należy:

a) opracowanie i realizacja gminnej strategii rozwiązywania problemów społecznych ze szczególnym uwzględnieniem programów pomocy społecznej, profilaktyki i rozwiązywania problemów alkoholowych i innych, których celem jest integracja osób i rodzin z grup szczególnego ryzyka,

b) sporządzanie bilansu potrzeb gminy w zakresie pomocy społecznej,

c) udzielanie schronienia, zapewnienie posiłku oraz niezbędnego ubrania osobom tego pozbawionym,

d) przyznawanie i wypłacanie zasiłków okresowych,

e) przyznawanie i wypłacanie zasiłków celowych,

f) przyznawanie i wypłacanie zasiłków celowych na pokrycie wydatków powstałych w wyniku zdarzenia losowego,

g) przyznawanie i wypłacanie zasiłków celowych na pokrycie wydatków na świadczenia zdrowotne osobom bezdomnym oraz innym osobom nie mającym dochodu i możliwości uzyskania świadczeń na podstawie przepisów o powszechnym ubezpieczeniu w Narodowym Funduszu Zdrowia,

h) przyznawanie zasiłków celowych w formie biletu kredytowanego,

i) opłacanie składek na ubezpieczenia emerytalne i rentowe za osobę, która zrezygnuje z zatrudnienia w związku z koniecznością sprawowania bezpośredniej, osobistej opieki nad długotrwale lub ciężko chorym członkiem rodziny oraz wspólnie nie zamieszkującymi matką, ojcem lub rodzeństwem,

j) praca socjalna,

k) organizowanie i świadczenie usług opiekuńczych w tym specjalistycznych, w miejscu zamieszkania z wyłączeniem specjalistycznych usług opiekuńczych dla osób z zaburzeniami psychicznymi,

l) prowadzenie i zapewnienie miejsc w placówkach opiekuńczo-wychowawczych, wsparcia dziennego lub mieszkań chronionych,

m) tworzenie gminnego systemu profilaktyki i opieki nad dzieckiem i rodziną,

n) dożywianie dzieci,

o) sprawienie pogrzebu, w tym osobom bezdomnym,

p) kierowanie do domu pomocy społecznej i ponoszenia odpłatności za pobyt mieszkańca gminy w tym domu,

r) sporządzanie sprawozdawczości oraz przekazywanie jej właściwemu wojewodzie, również w wersji elektronicznej, z zastosowaniem systemu informatycznego,

s) utworzenie i utrzymanie ośrodka pomocy społecznej, w tym zapewnienie środków na wynagrodzenia pracowników,

t) pomoc osobom mającym trudności w przystosowaniu się do życia po zwolnieniu z zakładu karnego,

u) przyznawanie i wypłacanie zasiłków stałych,

w) opłacanie składek na ubezpieczenie zdrowotne określonych w przepisach o świadczeniach opieki zdrowotnej finansowanych ze środków publicznych,

2) do zadań własnych gminy należy:

a) przyznawanie i wypłacanie zasiłków celowych specjalnych,

b) przyznawanie i wypłacanie pomocy na ekonomiczne usamodzielnienie w formie zasiłków, pożyczek oraz pomocy w naturze,

c) prowadzenie i zapewnienie, miejsc w domach pomocy społecznej i ośrodkach wsparcia o zasięgu gminnym oraz kierowanie do nich osób wymagających opieki,

d) podejmowanie innych zadań z zakresu pomocy społecznej wynikających z rozeznaczonych potrzeb gminnych, w tym tworzenie i realizacja programów osłonowych oraz uczestnictwo w programach unijnych,

e) współpraca z powiatowym Urzędem Pracy w zakresie upowszechniania ofert pracy oraz informacji o wolnych miejscach pracy, upowszechniania informacji o usługach, poradnictwa zawodowego i o szkoleniach.

3) do zadań zleconych z zakresu administracji rządowej realizowanych przez gminę należy:

a) organizowanie i świadczenie specjalistycznych usług opiekuńczych w miejscu zamieszkania dla osób z zaburzeniami psychicznymi,

b) przyznawanie i wypłacanie zasiłków celowych na pokrycie wydatków związanych z klęską żywiołową lub ekologiczną,

c) prowadzenie i rozwój infrastruktury środowiskowych domów samopomocy dla osób z zaburzeniami psychicznymi,

d) przyznawanie i wypłacanie zasiłków celowych , a także udzielania schronienia, posiłku oraz niezbędnego ubrania cudzoziemcom, którzy uzyskali zgodę na pobyt tolerowany na terytorium Rzeczypospolitej Polskiej,

e) wypłacanie wynagrodzenia za sprawowanie opieki,

f) przyznawanie i wypłacanie świadczeń rodzinnych w tym zasiłków rodzinnych łącznie z dodatkami(z tytułu: urodzenia dziecka, opieki nad dzieckiem w okresie korzystania z urlopu wychowawczego, samotnego wychowania dziecka i utraty prawa do zasiłku dla bezrobotnych na skutek upływu ustawowego okresu jego pobierania, kształcenia i rehabilitacji dziecka niepełnosprawnego, rozpoczęcia roku szkolnego, podjęcia przez dziecko nauki w szkole poza miejscem zamieszkania) oraz zasiłku pielęgnacyjnego i świadczenia pielęgnacyjnego,

g) opłacanie składek na ubezpieczenie zdrowotne określonych w przepisach o powszechnym ubezpieczeniu w Narodowym Funduszu Zdrowia za osobę otrzymującą świadczenie pielęgnacyjne,

h) przyznawanie i wypłacanie świadczeń dla kombatantów i innych osób uprawnionych,

i) przyznawanie i wypłacanie świadczeń z funduszu alimentacyjnego,

j) prowadzenie postępowań i wydawanie decyzji w sprawach wobec dłużników alimentacyjnych oraz zaliczce alimentacyjnej,

k) zgłaszanie do biura informacji gospodarczej informacji o zobowiązaniach dłużników alimentacyjnych,

l) diagnozowanie środków finansowych na wypłatę świadczeń rodzinnych i świadczeń z funduszu alimentacyjnego.

§ 7.

Ośrodek może kierować wnioski o ustalenie niezdolności do pracy, niepełnosprawności i stopniu niepełnosprawności do organów określonych odrębnymi przepisami.

§ 8.

Kierownik Ośrodka może wytaczać na rzecz obywateli powództwa o roszczenia alimentacyjne.

§ 9.

1. W wykonywaniu zadań Ośrodek współdziała z Wojewodą, Powiatowym Centrum Pomocy Rodzinie, samorządem terytorialnym i jego organami wykonawczymi oraz innymi instytucjami prowadzącymi działalność socjalną a także policją, prokuraturą rejonową.

2. Ośrodek współdziała na zasadzie partnerstwa z prowadzącymi działalność na terenie gminy organizacjami społecznymi, Kościołem Katolickim, innymi kościołami, związkami wyznaniowymi, fundacjami, stowarzyszeniami, pracodawcami oraz osobami fizycznymi i prawnymi w celu realizacji zadań z zakresu pomocy społecznej.

3. Ośrodek może zlecać realizację zadań z zakresu pomocy społecznej udzielając dotacji na finansowanie lub dofinansowanie realizacji zleconego zadania:

- 1) organizacjom pozarządowym prowadzącym działalność w zakresie pomocy społecznej,
- 2) osobom prawnym oraz jednostkom organizacyjnym działającym na podstawie przepisów ustawy o stosunku państwa i Kościoła Katolickiego w Rzeczypospolitej Polskiej, stosunku Państwa do innych kościołów i związków wyznaniowych oraz gwarancji wolności sumienia i wyznania jeżeli ich cele statutowe obejmują prowadzenie działalności w zakresie pomocy społecznej.

III. Organizacja wewnętrzna Ośrodka.

§ 10.

1. Ośrodkiem kieruje i reprezentuje go na zewnątrz Kierownik, który jest odpowiedzialny za całokształt działalności Ośrodka.

2. Kierownika zatrudnia i zwalnia Burmistrz.

3. Pracowników Ośrodka zatrudnia i zwalnia Kierownik.

4. Kierownik Ośrodka wykonuje zadania pracodawcy w stosunku do osób zatrudnionych w Ośrodku.

5. Kierownik Ośrodka na podstawie stosownych upoważnień Burmistrza Tyczyna wydaje decyzje administracyjne w indywidualnych sprawach z zakresu pomocy społecznej, świadczeń rodzinnych, świadczeń alimentacyjnych.

§ 11.

1. W skład Ośrodka wchodzi samodzielne stanowiska pracy:

- 1) stanowiska d/s. świadczeń rodzinnych (ŚR.),
- 2) wieloosobowe stanowisko pracownika socjalnego (P.),
- 3) samodzielne stanowisko ds. księgowości (K.),
- 4) stanowiska ds. usług opiekuńczych i specjalistycznych usług opiekuńczych (UO),
- 5) opiekun/wychowawca świetlicy(Ś),
- 6) stanowisko ds. funduszu alimentacyjnego i kadr (FA).

2. Strukturę organizacyjną Ośrodka przedstawia schemat, który stanowi załącznik do Statutu.

3. Zakres działania poszczególnych stanowisk pracy ustala Kierownik Ośrodka w regulaminie organizacyjnym.

§ 12.

1. Do zatrudnionych w Ośrodku pracowników mają zastosowanie przepisy ustawy o pracownikach samorządowych i wydane na jej podstawie przepisy wykonawcze.
2. Wymogi kwalifikacyjne Kierownika oraz pracowników Ośrodka określa ustawa z dnia 12 marca 2004 r. o pomocy społecznej.

IV. Gospodarka finansowa Ośrodka.

§ 13.

1. Ośrodek jest jednostką budżetową finansowaną z budżetu Gminy oraz dotacji na realizację zadań zleconych.
2. Obsługę finansowo-księgową Ośrodek prowadzi we własnym zakresie.
3. Do składania w imieniu Ośrodka oświadczeń w zakresie jego praw i obowiązków finansowych, oraz innych zobowiązań tego typu wymagane jest współdziałanie kierownika i księgowej, lub w czasie ich nieobecności, osób przez nich upoważnionych.

V. Postanowienia końcowe

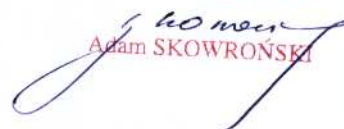
§ 14.

Statut uchwała i zmian w nim dokonuje Rada Miejska w Tyczynie.

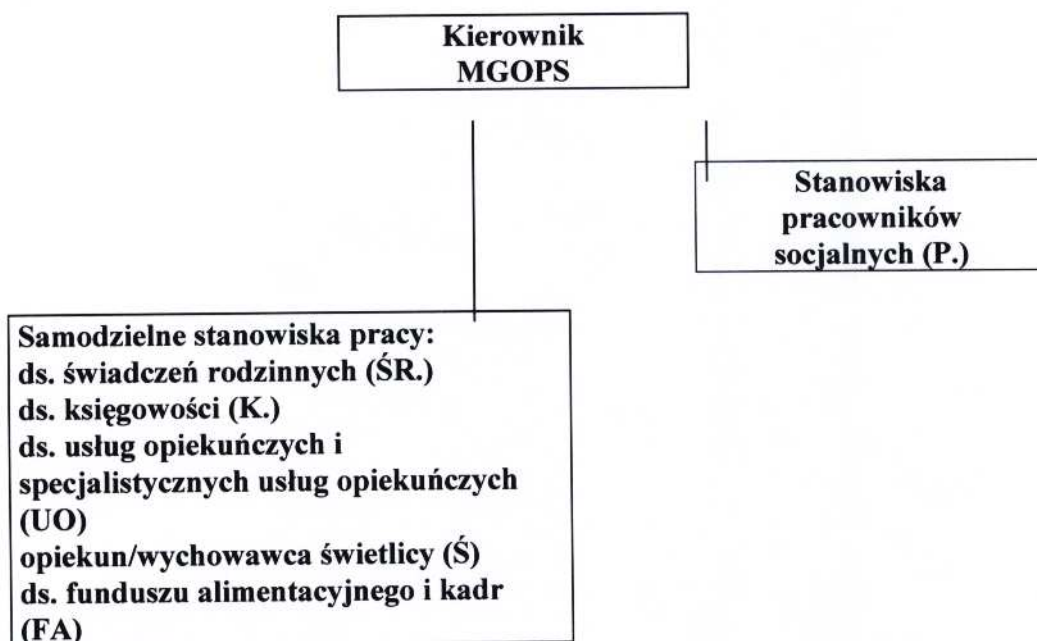
§ 15.

Ośrodek używa pieczęci o treści Miejsko-Gminny Ośrodek Pomocy Społecznej w Tyczynie

PRZEWODNICZĄCY
RADY MIEJSKIEJ


Adam SKOWRONSKI

**Schemat struktury organizacyjnej
Miejsko-Gminnego Ośrodka Pomocy Społecznej w Tyczynie**



**PRZEWODNICZĄCY
RADY MIEJSKIEJ**

Adam Skowronski
Adam SKOWRONSKI